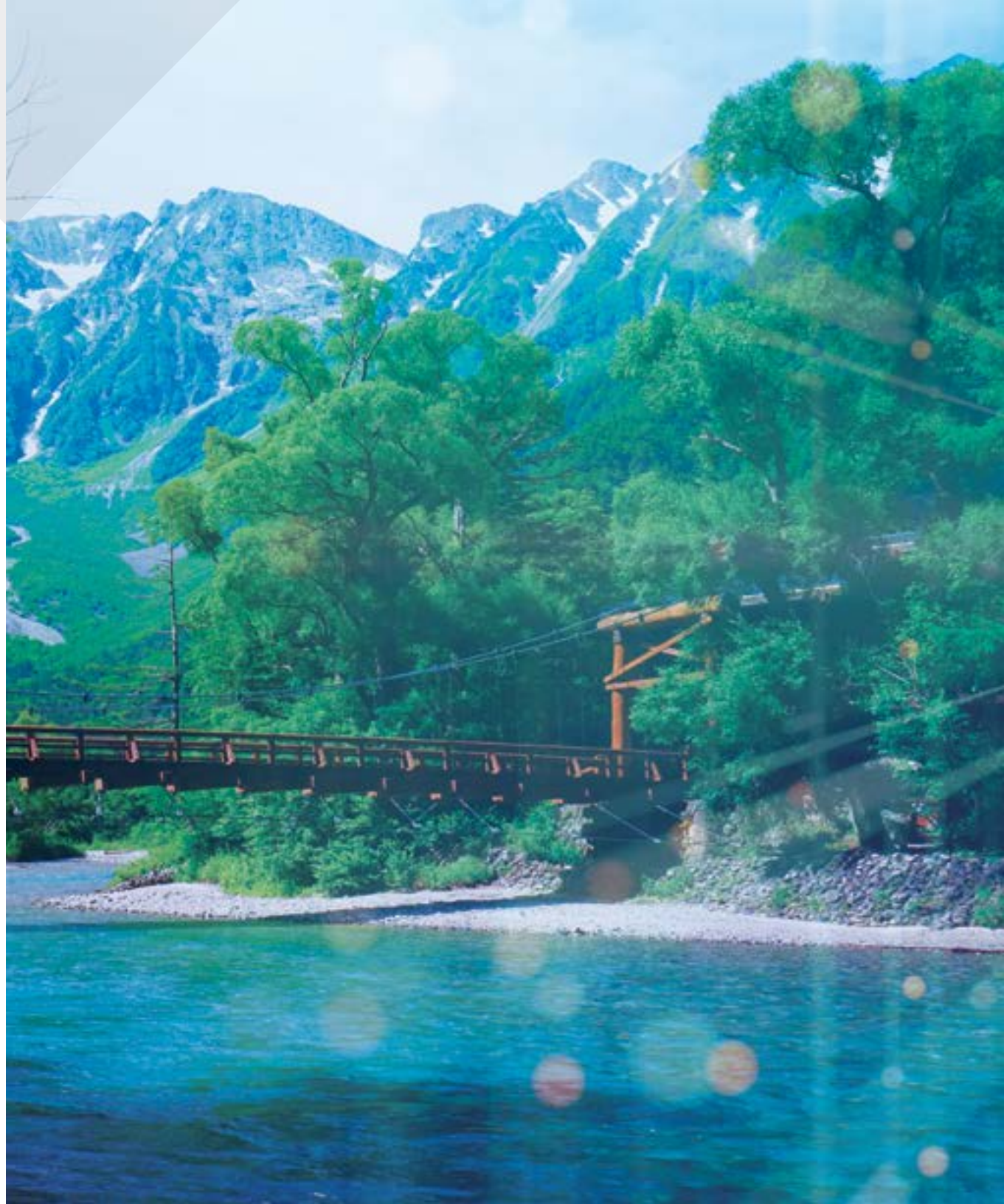


קבוצת Hitachi קוד האתיקה וההתנהגות העסקית

המדריך שלך להתנהגות
אחראית, בכל יום





Keiji Kojima
נשיא ומנכ"ל
Hitachi, Ltd

עמיתים יקרים מקבוצת Hitachi:

ב-Hitachi, אנחנו קבוצה מגוונת של אנשים עם רקע, חוויות, זהויות ונקודות מבט שונות, הפועלים יחד כדי לענות על אתגרים חברתיים כמו שינויי אקלים וגידול אוכלוסיה עירונית, תוך הבטחת הבריאות והבטיחות של עובדינו ויצירת מקום עבודה בו כולם יכולים לשגשג.

עובדי Hitachi ברחבי העולם עזרו ל-Hitachi לבנות נכס שלא יסולא בפז: מוניטין של פעולה ביושר ובהגינות. אנחנו מכירים בכך שהמוניטין שלנו לעשיית עסקים בצורה אתית ימשיך להוות יתרון תחרותי.

המשימה שלנו – לתרום לחברה באמצעות פיתוח טכנולוגיה ומוצרים מעולים ומקוריים – הנתמכים על ידי הערכים שלנו (הרמוניה, כנות ורוח חלוצית) והרעיונות של Kihon-to-Seido (יסודות ואתיקה) ימשיכו להדריך אותנו כאשר אנו מרחיבים את טביעת הרגל הגלובלית שלנו ותומכים באיכות החיים של אנשים בעזרת נתונים.

כאשר אתה מתמודד עם מצבים מאתגרים או קשים, עיין בקוד האתיקה וההתנהגות העסקית של Hitachi Group לקבלת הדרכה. הדבר יספק לך את ההדרכה והביטחון להם אתה זקוק כדי לעשות את הבחירה הנכונה ולעשות מה שנכון, לא משנה היכן אתה נמצא בעולם. אם אתה עדיין לא בטוח לגבי הבחירה הנכונה, פנה לאחד מערוצי השיחה שלנו לעזרה ולדיווח על חששות. Hitachi מעריכה את עזרתך בהימנעות וחשיפת התנהגות בלתי הולמת אפשרית. Hitachi אוסרת כל פעולת נקמה נגד כל מי שחולק חשש בתום לב או משתתף בחקירה.

אני מבקש מכם לקרוא את הקוד (עמודים 5 עד 36), להבין אותו, לשאול שאלות ולהעלות חששות לפי הצורך. על ידי שמירה על הקוד שלנו, נוכל לזכות ולקיים את האמון של החברה, הלקוחות והקולגות שלנו, שהוא היסוד להצלחתה של החברה שלנו.

ערכי המשימה, והחזון שלנו

המשימה הוגדרה במקור על ידי מייסד Hitachi נמיהיי אודיירה, והמשימה הועברה בקפידה לדורות של עובדים ובעלי עניין לאורך יותר מ-100 שנות ההיסטוריה של Hitachi.

הערכים משקפים את הרוח המייסדת של Hitachi, שעוצבה על ידי ההישגים שלנו מייסדי החברה בעת שעבדו קשה כדי להגשים את המשימה של Hitachi.

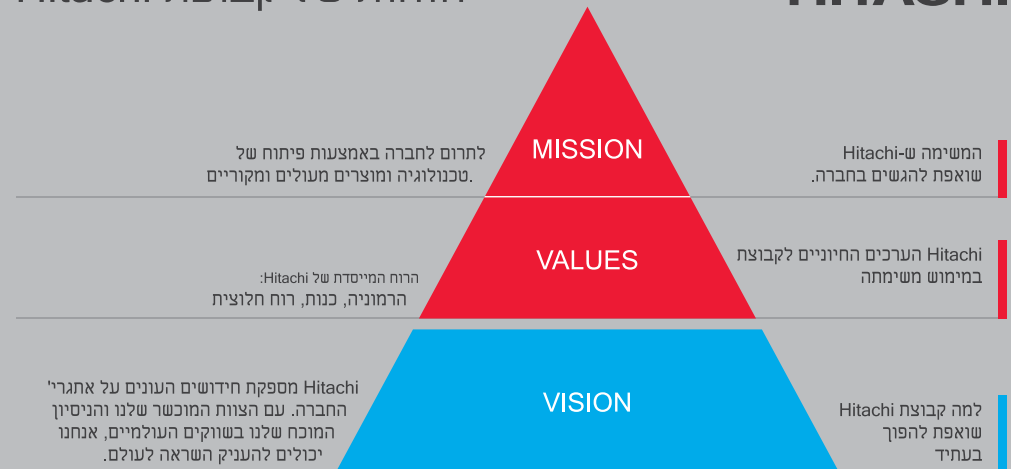
החזון נוצר על סמך המשימה והערכים. זהו ביטוי למה שקבוצת Hitachi שואפת להיות בעתיד, ככל שהיא מתקדמת לשלב הבא של הצמיחה שלה.

המשימה, הערכים והחזון נועדו להיות משותפים בקונספט פשוט: הזהות של קבוצת Hitachi.

קוד האתיקה וההתנהלות העסקית של קבוצת Hitachi מורכב מכללים ועקרונות שנועדו לסייע לבעלי תפקידים ועובדים לקבל החלטות ולבצע פעולות בהתאם ל**זהות של קבוצת Hitachi**.

הזהות של קבוצת Hitachi

HITACHI



הערכים שלנו משקפים את הרוח המייסדת של Hitachi, הם אומצו בקפידה והודרכו על ידי קודמינו במשך יותר ממאה שנה. רוח זו מהדהדת באמצעות הדרך בה אנו חושבים ופועלים, כאשר אנו שואפים ביחד לספק פתרונות שיוצרים גלובלית ערך חדש ברחבי העולם.

הרמוניה

הנכונות לכבד את דעותיהם של אחרים ולדון בעניינים בצורה יסודית וכנה, אך הוגנת וללא פניות, ולאחר שהושגה מסקנה, לשתף פעולה ולעבוד יחד.

כנות

לפעול מתוך תחושת שייכות ויושר למען בכל זמן ולעולם אל תטיל על מישהו את האחריות. הרוח לעמוד בציפיות החברה וליצור אמינות עבור Hitachi.

רוח חלוצית

לעבוד בצורה יצירתית, תוך שימוש בגישות חדשניות כדי להיכנס לתחומים חדשים. תמיד לפעול כחלוצים בתחומי ההתמחות שלנו ולהשתוקק להמשיך ליעדים גבוהים יותר מעבר ליכולות שלנו.

קוד האתיקה וההתנהגות העסקית של קבוצת Hitachi

תוכן העניינים

היה מודע

למה ל-Hitachi יש קוד
על מי חל הקוד של Hitachi
מה העובדים צריכים לעשות
מה מנהיגים צריכים לעשות
איך תוכל לקבל החלטות טובות
כיצד תוכל לדווח על חששות
מה קורה כשאתה מדווח על
חשש

הגן על מה ששייך לנו

שמור על הנכסים שלנו
הגן על הקניין הרוחני שלנו
הגן על מידע לא ציבורי

הפגן אחריות

בחר שותפים עסקיים בזהירות
זהה ונהל ניגוד עניינים
שמור על רישומים פיננסיים מדויקים
למנוע הלבנת הון
תן וקבל מתנות, נסיעות
ובידור באחריות
הגן בסודיות על מידע עסקי
ונתונים אישיים

התמודד עם אחרים בצורה הוגנת

בנה אמון עם לקוחות
פתח מערכות יחסים עם
שותפי רכש
בתחרות
ציית לחוקי המסחר
למנוע שוחד ושחיתות
תקשר באחריות
סחר בניירות ערך בצורה הוגנת וחוקית

דאג לקהילות שלנו

דאג לכדור הארץ שלנו
כבד את זכויות האדם
הערך גיוון, שוויון
והכלה
לספק מקום עבודה נקי
מהטרדות
קדם בריאות ובטיחות
השקיעו בקהילות שלנו

היה מודע

למה ל-Hitachi יש קוד
 על מי חל הקוד של Hitachi
 מה העובדים צריכים לעשות
 מה מנהיגים צריכים לעשות
 איך תוכל לקבל החלטות טובות
 כיצד תוכל לדווח על חששות
 מה קורה כשאתה מדווח על חשש

○○○

למה ל-Hitachi יש קוד

אתה מקבל אינספור החלטות בעבודה בכל יום. הקוד שלנו יכול לעזור לך לנווט במצבים מאתגרים ולהנחות אותך בהחלטותיך.

הקוד מאפשר לך:

- לציית למדיניות ולפרוטוקולים של Hitachi
- וכן גם לחוקים ותקנות התקפים;
- להתנהל בכנות ובאתיקה; וכן
- להבין מה Hitachi מצפה ממך

על מי חל הקוד של Hitachi

הקוד חל על כל מי שעובד או מייצג את Hitachi. הקוד חל גם על חברי מועצת המנהלים, חברי הנהלה, עובדים וקבלנים של Hitachi.

Hitachi גם מצפה משותפים עסקיים לדבוק בהתנהגויות התואמות את הקוד שלנו ולחוקים והתקנות התקפים כאשר עובדים עם Hitachi או בשמה.

אם החוקים המקומיים החלים מגבילים יותר מהקוד הזה, עליך לציית לחוקים המקומיים הללו. פעולות שאינן עומדות בדרישות יכולות להוביל להליכים משמעותיים, קנסות, עונשים או פיטורין. אם ישנם סתירות בין הגרסאות המתורגמות של קוד זה, הגרסה היפנית תגבר.





מה מנהיגים צריכים לעשות

קבל כמודל את הקוד והערכים שלנו. קבל החלטות אתיות, הכר היטב את הערכים שלנו והדגם אותם בכל דבר שאתה עושה.

הגדירו ציפיות. לדון בחשיבות האתיקה ואפשר לעובדים לדעת שאתה מצפה מהם לעשות מה שנכון.

הייה מיוזע. עיין בקוד, דע לאן לפנות לקבלת משאבים ולמענה על שאלות עובדים.

דברו על הקוד. שלב את הצוות שלך בדיונים במהלך ישיבות צוות על עשיית עסקים בצורה אתית וכנה.

היה קשוב וקדם סביבה המעודדת דיבור. עודד את העובדים לפנות אליך עם שאלות או חששות בנושא התנהגות אתית. הקשב להם היטב והצע הדרכה. הפנה אותם לערוצי הדיון שלנו במידת הצורך.

נקוט בפעולה. אם נודע לך על חשש להפרה או התנהגות בלתי הולמת, דווח על כך מיד. לעולם אל תנקום ואל תאפשר לאחרים לנקום.

מה העובדים צריכים לעשות

היה בקיא. לקרוא ולהכיר את הקוד ואת המדיניות והפרוטוקולים של Hitachi, וכן את המדיניות, הנהלים והפרוטוקולים של היחידה עסקית/קבוצת החברה או וכן הנהלים המקומיים. השלם את הדרכת האתיקה וההתנהלות העסקית שלך באופן מיידי. שים לב לפעילויות שאינן תואמות עם עשיית מה שנכון.

פעל לפי החוק. למד על החוקים והתקנות החלים וכיצד ליישם אותם בעבודה שלך. אם אינך בטוח לגבי החוקים או התקנות התקפים, דבר עם המנהל שלך או עם חבר צוות משאבי אנוש, ממונה התאימות או חבר הצוות המשפטי.

בקש עזרה. דבר עם המנהל שלך או עם צוות משאבי אנוש, צוות התאימות או הצוות המשפטי לפני פעולה כאשר התשובה לא ברורה.

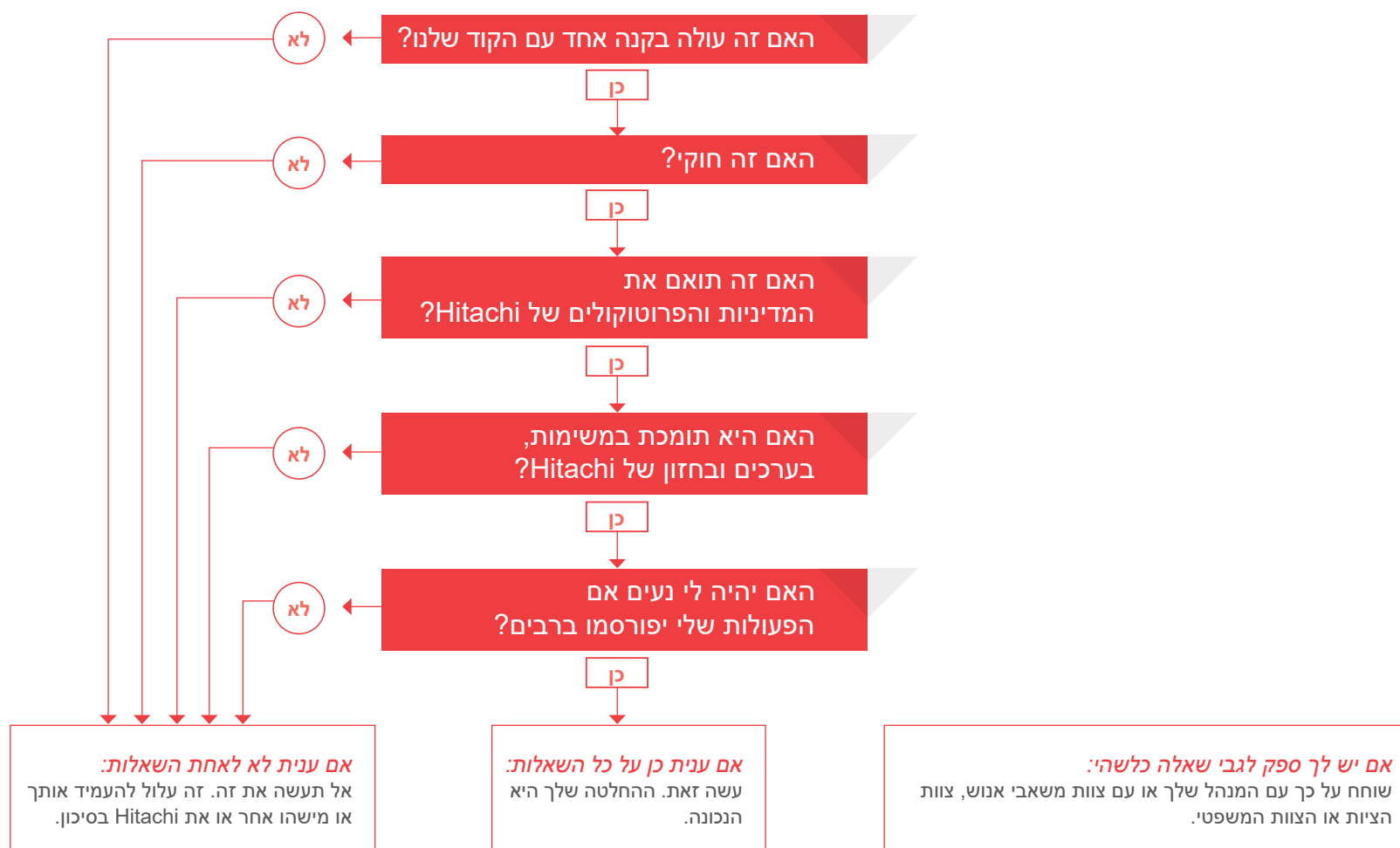
דבר. העלה חששות לגבי התנהגות בלתי הולמת או הפרות פוטנציאליות של הקוד, המדיניות והפרוטוקולים, החוקים והתקנות שלנו. שתף פעולה בצורה מלאה ובכנות אם אתה משתתף בחקירה.



איך תוכל לקבל החלטות טובות

לעשות את מה שנכון ואתי זו המטרה שלנו.

אם אתה במצב שבו האתי הבחירה האתית אינה ברורה, שאל את עצמך:





איך תוכל לדווח על חשש

אולי אתה מרגיש שמהו לא בסדר בסביבת העבודה שלך. אולי ראית או שמעת משהו על מעשה שעשוי להפר את הקוד שלנו, את המדיניות והפרוטוקולים של Hitachi או חוקים ותקנות אחרים. אם כן, מוטלת עליך אחריות לדווח על חששותיך לגבי חשש להתנהגות בלתי הולמת גם אם אינך בטוח שהפרה כזו התרחשה.

ערוצי שיחה

Hitachi מציעה מגוון ערוצי שיחה לעזרה נוספת ולדיווח על חששות.

דבר



- המנהל שלך;
- מנהל בדרגה מעליך או מנהל אחר שאתה סומך עליו; או
- חבר צוות משאבי אנוש, צוות הציות או הצוות המשפטי.

חייג



או, לחלופין, צור קשר עם הקו החם העולמי לציות של Hitachi.

- שירות דיווח זה מופעל על ידי צד שלישי בלתי תלוי.
- הקו החם זמין 24/7 ומאפשר לך להישאר אנונימי, היכן שהדבר מותר על פי החוק.

בקר באתר



כדי להגיע למוקד:
בקר ב- hitachi.ethicspoint.com

חייג



התקשר חנם. אתר את המספר המיועד למדינה שלך
ב- hitachi.ethicspoint.com
שירותי תרגום זמינים.

מהי נקמה?

כל פעולה שתרתיע מישהו מלדווח על חשש או להשתתף בחקירה.

דוגמאות לנקמה כוללות הורדה בדרגה, הטרדה, החלפת תפקיד, איזמים או פעולות אחרות שנוקטות נגד מישהו בגלל שהעלה חשש או השתתף בחקירה.

אפס סובלנות עבור פעולות נקמה

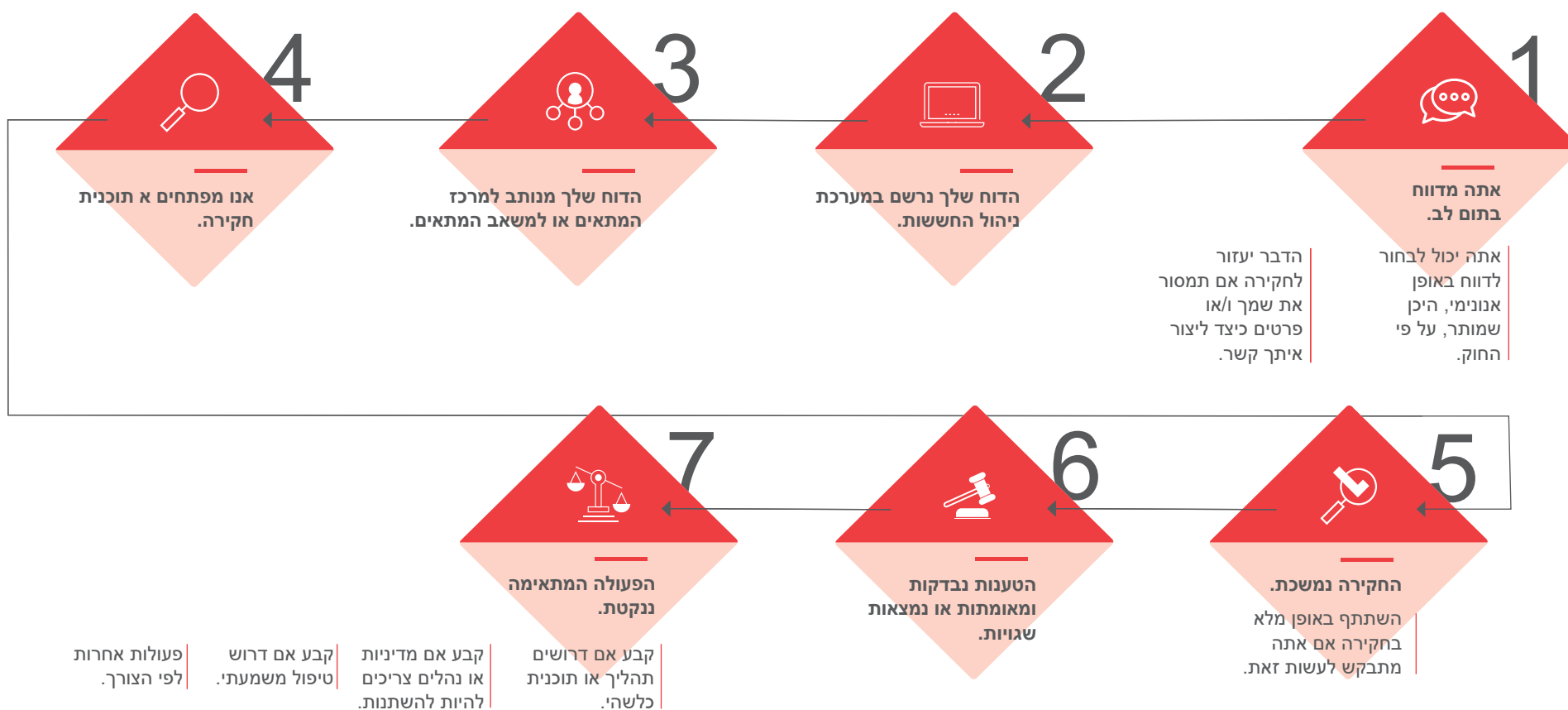
Hitachi מעריכה את עזרתך בהימנעות וחיפית התנהגות בלתי הולמת אפשרית. Hitachi אוסרת נקמה כנגד אף אחד המשתתף חשש בתום לב או משתתף בחקירה.

Hitachi תחקור כל אישום בדבר נקמה. עובדים המעורבים בנקמה יהיו כפופים לדין משמעת.



מה קורה כשאתה מדווח על חשש

כאשר אתה מדווח על חשש, אתה עוזר לנו לטפל בבעיות כראוי, לטפל בבעיות לפני שהן מתרחשות ולתקן מצבים שכבר קרו. אתה גם עוזר לבנות אמון הדדי בין העובדים, ועם הלקוחות והשותפים העסקיים שלנו.



הגן על מה ששייך לנו

שמור על הנכסים שלנו
הגן על הקניין הרוחני שלנו
הגן על מידע לא ציבורי

○○○

שמור על הנכסים שלנו

Hitachi ועובדיה מגנים על נכסים אלקטרוניים, פיננסיים ופיזיים שסופקו או הועמדו לרשותך לאורך כל משך העסקתך.

ההתחייבות שלנו

Hitachi מספקת לך משאבים כדי לסייע בניהול העסק שלנו ביעילות וביעילות תוך הענקת שירות ללקוחותינו. שמור על משאבים אלו מפני שימוש לא ראוי, חוסר זהירות, הונאה, אובדן וגניבה על ידי שימוש בהם בהתאם למדיניות ולפרוטוקולים של Hitachi.

בעבודה היומיומית שלך

דע על מה להגן. דוגמאות לנכסי Hitachi כוללות:

- נכסים פיזיים - בניינים, ציוד, משרדים.
- טכנולוגיה – מחשבים, חומרה, טלפונים, טאבלטים תוכנה וגישה למערכות

אבטח את הנכסים של Hitachi. אל תשתמש בנכסי Hitachi לצרכים ומטרות אישיות. אין לסלק או למכור נכסים של Hitachi ללא אישור מתאים.

דווח על שימוש לרעה. אם אתה רואה מישהו שעוסק בפעילות לא אתית או אם אתה יודע שמישהו עושה שימוש לרעה בנכסים, דבר עם המנהל שלך או עם צוות משאבי אנוש, צוות הציות או חבר הצוות המשפטי.



הגן על הקניין הרוחני שלנו

Hitachi מגינה ומשתמשת בנכסים רוחניים;
כולל המותג שלנו.



ההתחייבות שלנו

אנו מתייחסים לקניין הרוחני של Hitachi כנכס בעל ערך של Hitachi וחלק מהותי מהיתרון התחרותי שלנו. אנו נשתמש ביעילות בקניין רוחני לפיתוח בר-קיימא של העסקים שלנו.

בעבודה היומיומית שלך

הגן על הקניין הרוחני של Hitachi. הבטח הגנות מתאימות כגון הגשת בקשה לרישום או התקשר בהסכם סודיות לפני השימוש בקניין רוחני עבור העסק שלנו או חשיפת מידע סודי מחוץ ל-Hitachi.

כבד את הקניין הרוחני של צדדים שלישיים. לכבד את הקניין הרוחני של אחרים ולוודא שאנו משתמשים בו רק כאשר קיבלנו את הזכות לעשות זאת מבעלי הקניין הרוחני.

קניין רוחני

קניין רוחני הוא נכס בעל ערך בלתי מוחשי הנובע ממנו מעבודה רוחנית.

דוגמאות כוללות:

- שמות מותג
- תוכנה
- עיצובים
- סודות מסחריים
- רעיונות
- יצירות אמנות
- המצאות

פטנטים, סימנים מסחריים רשומים, זכויות יוצרים או אחרות המוגנות באמצעים להגנה על קניין רוחני.

הגן על מידע לא ציבורי

Hitachi ועובדיה מטפלים במידע בזהירות, מגינים עליו מפני התקפות, חשיפה או שימוש לרעה.



ההתחייבות שלנו

אנו מחויבים לשמור על המידע הלא ציבורי שלנו מוגן ובטוח. אנו גם מכבדים את השותפים העסקיים והלקוחות שלנו בכך שלא נחשוף את המידע העסקי הסודי או הקנייני שלהם.

בעבודה היומיומית שלך

גש רק למידע שאתה צריך. לעולם אל תיגש למידע אלא אם כן יש לך סמכות לעשות זאת, והשתמש בכלים שאושרו על ידי Hitachi כאשר אתה משתף ומאחסן מידע.

הגן על פרטי חשבון המשתמש והסיסמאות שלך ב-Hitachi. לעולם אל תשתף מידע זה עם אף אחד. פעל לפי מדיניות ה-IT.

השתמש בשיטות חזקות לאבטחת דוא"ל. סקור הודעות דוא"ל בקפידה ודווח מיד על הודעות דוא"ל חשודות לצוות אבטחת המידע ב-IT. לעולם אל תלחץ על קישורים לא מוכרים ואל תגיב לבקשות חריגות. אל תשתמש בסיסמאות של Hitachi עבור חשבונות אישיים.

מידע מהותי שאינו ציבורי

מידע שישפיע על החלטת משקיע לקנות או למכור ניירות ערך של החברה. דוגמאות כוללות מידע על תוכניות הרכישה או מכירה של Hitachi, מודיעין תחרותי, מידע פיננסי, מידע, אסטרטגיות ארוכות טווח ומחקר ופיתוח.

○○○

בחר שותפים עסקיים בזהירות

Hitachi מחויבת לעשות עסקים בצורה אתית וחוקית היא מבקשת לעבוד עם שותפים עסקיים הפועלים ברמה הגבוהה ביותר של סטנדרטים ליושרה ואיכות.

ההתחייבות שלנו

לפני שנכנסים לעסקים עם שותף עסקי, Hitachi מבצעת מיון מבוסס סיכונים או תהליך בדיקת נאותות מוניטין אודות שותפים עסקיים פוטנציאליים. אנו חוזרים על תהליך זה מעת לעת עבור שותפים עסקיים שעמם יש ל-Hitachi יחסים ארוכי טווח.

בעבודה היומיומית שלך

בחר בחכמה. אם אתה אחראי לשותפים עסקיים, צור קשר עם צוות הציות או צוות הרכש שלך לסיוע בביצוע בדיקת נאותות. תהליך מיון זה מזהה את הסיכון והיכולת הפוטנציאליים של שותף עסקי, הניסיון, המצב הפיננסי, המחיר, האיכות והמוניטין.

הבע את החששות שלך מיד. אם אתה עובד עם שותפים עסקיים, וודא שהם מבינים את החשיבות של ציות לחוקים והתאמה ליעוד, לערכים ולחזון שלנו. עקוב אחר הביצועים שלהם כדי להבטיח שהם עומדים בהתחייבויותיהם. קרא והישאר מעודכן לגבי המצב הפיננסי, המשפטי או המוניטין של השותף העסקי שלך, במיוחד אם השותף העסקי נמצא במדינה בעלת סיכון גבוה. אם נודע לך או שאתה חושד לגבי פעילות שעלולה להעמיד את Hitachi בסיכון, הבע את חששותיך מיד.

הפגן אחריות

בחר שותפים עסקיים בזהירות

זהה ונהל ניגוד עניינים

שמור על רישומים פיננסיים מדויקים

למנוע הלבנת הון

תן וקבל מתנות, נסיעות ובידור באחריות

הגן בסודיות על מידע עסקי ונתונים אישיים



זהה ונהל ניגוד עניינים

לעובדים של Hitachi יש אינטרסים ומערכות יחסים מחוץ לעבודה אך הם פועלים לטובתה של Hitachi.

○○○

ההתחייבות שלנו

איננו מאפשרים לאינטרסים שלנו להשפיע על ההחלטות העסקיות שאנחנו מבצעים פעל כעובדי Hitachi. כאשר הפעילויות החיצוניות שלנו מתנגשות או נראית כמתנגשת עם האחריות שלנו כעובדי Hitachi אנו חושפים מצבים שעלולים להיחשב לניגוד עניינים.

בעבודה היומיומית שלך

גלה ניגודי עניינים. דווח מיד כאשר נודע לך על ניגוד עניינים ממשי, פוטנציאלי או הנתפס ככזה למנהל שלך. הסכימו על תכנית הפחתה ופעלו לפי התכנית.

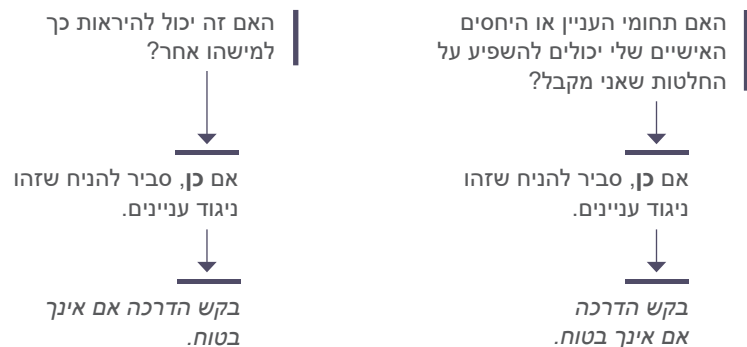
חפש ייעוץ. במקרה של ספק, התייעץ עם צוות הציות או הצוות המשפטי לקבלת הדרכה.

ניגוד עניינים

כאשר אדם בוחר ברווח אישי על פני חובותיו כלפי Hitachi או משתמש בתפקידו לשם רווח אישי. הופעת ניגוד אינטרסים עלולה להזיק למוניטין של Hitachi.

האם זה קונפליקט?

שאל את עצמך:



שמור על רישומים פיננסיים מדויקים

Hitachi מציגה מצגת פיננסית כנה ומדויקת של
העסק שלנו.

○ ○ ○

ההתחייבות שלנו

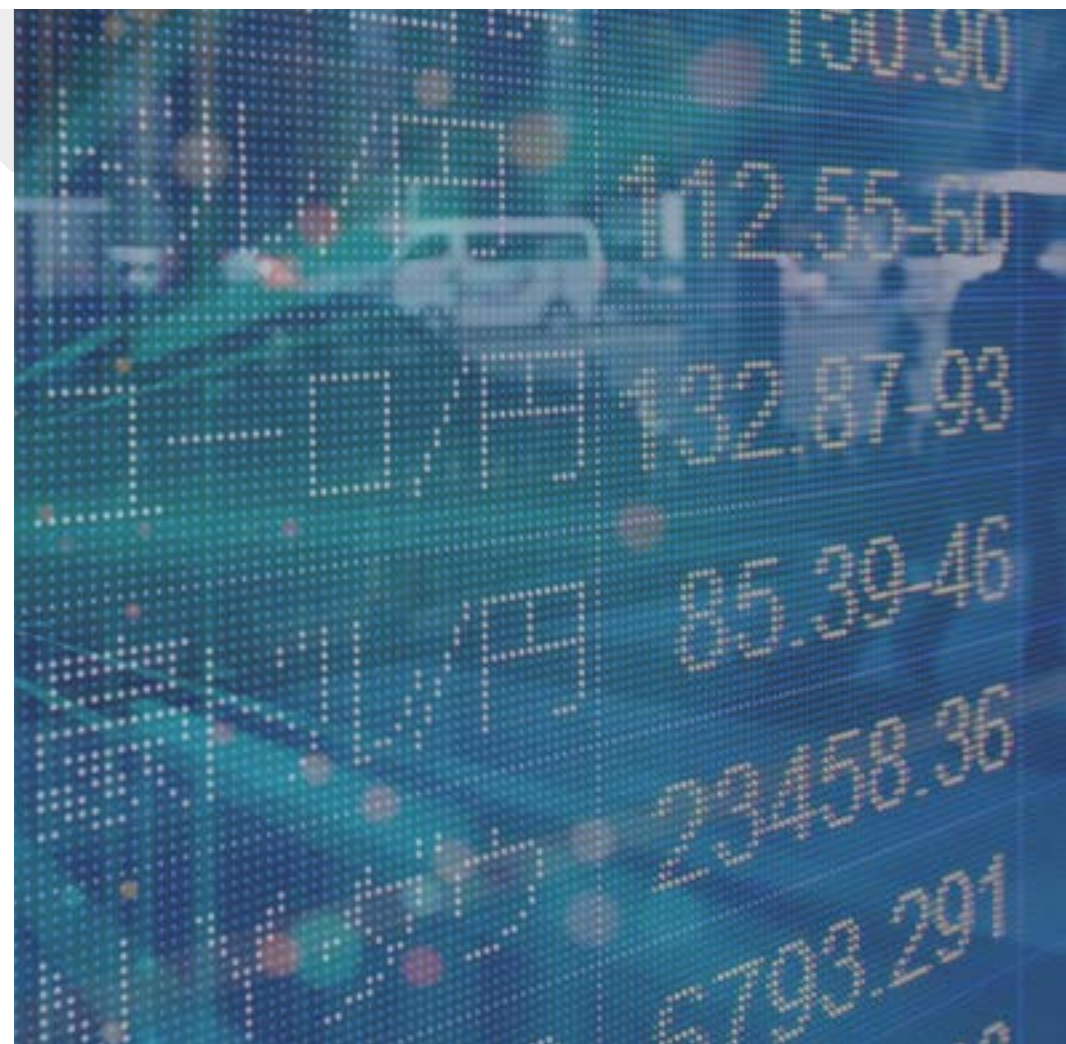
אנו מחויבים לרישום ודיווח מדויקים כדי לעזור ל-Hitachi לעמוד בדרישות החוק והרגולציה שלנו ולהגן על הערך לבעלי המניות.

בעבודה היומיומית שלך

בצע רישום נכון של עסקאות. לעולם אל תשנה, אל תסתיר, אל תצהיר הצהרות וערכים כוזבים ואל תשמיט את הטבע האמיתי של כל עסקה. ללא קשר לשווי, רשום את כל העסקאות כדי לשקף את השווי האמיתי וההוגן בפירוט סביר. רשם וסווג תנועות בתקופת החשבונאות המתאימה ובחשבון ובמחלקה המתאימים. אין לשמור חשבונות פיננסיים נסתרים או כספים לא רשומים.

נהול רשומות כראוי. עקוב אחר מדיניות המתייחסת לסילוק, תחזוקה ואחסון של מסמכים. לעולם אל תשמיד מידע הדרוש לביקורת, חקירה או הליך משפטי. אם אתה מקבל הודעת תפיסה משפטית, פעל לפי ההנחיות בהודעה. ואם אינך בטוח מה נדרש, בדוק עם הצוות המשפטי ומדיניות שמירת מסמכים.

דבר. השתמש באחד מערוצי השיחה אם מישהו מבקש ממך לזייף רישום פיננסי או אם אתה חושד שנהלים חשבונאיים מטופלים שלא כראוי. כמו כן, צור קשר עם אחד מערוצי השיחה אם אתה חושד בשימוש לרעה בכספים או ברכוש שלנו או בלקוחות שלנו או בשותפים העסקיים שלנו.



למנוע הלבנת הון

Hitachi שומרת מפני שימוש במוצרים או בשירותים או בעסקאות שלנו להלבנת התמורה מעסקי פשע.



ההתחייבות שלנו

אנו מחויבים לנהל עסקים רק עם לקוחות ושותפים עסקיים המעורבים בפעילויות עסקיות לגיטימיות ובכסף ממקורות לגיטימיים. אנו מציינים לחוקים נגד הלבנת הון ומניעת טרור בכל המדינות בהן אנו פועלים.

בעבודה היומיומית שלך

היה בקיא. קרא והישאר מעודכן בקוד ובמדיניות והפרוטוקולים של Hitachi. השלם הכשרת חובה לאתיקה והתנהגות עסקית באופן מיידי.

ביצוע בדיקת נאותות. סנן שותפים עסקיים פוטנציאליים ל כדי לוודא שהם מעורבים בפעילויות עסקיות לגיטימיות בלבד.

הכר את החוקים והתקנות. ציית לחוקים ולתקנות נגד הלבנת הון. התייעץ עם חבר מהצוות המשפטי או עם חבר צוות ציות אם יש לך שאלות או כשאתה זקוק לעזרה.

דבר. אם אתה נתקל במשהו חשוד, התייעץ עם המנהל שלך או עם חבר צוות הציות או הצוות המשפטי.

הישאר ערני. שים לב לפעילויות ועסקאות הרגישות יותר לפעולות של הלבנת הון והדורשות הגדלת ניטור.

לנקוט עמדה. זכור שבאמצעות מניעת הלבנת הון, אתה מגן על Hitachi ומונע פשיעה.

הלבנת הון

תהליך בלתי חוקי זה מסווה כספים שנוצרו כתוצאה מפעילות פלילית כגון סחר בסמים, הונאה, סחר בבני אדם, העלמת מס או טרור. הדבר גורם לכספים להיראות כאילו הם לגיטימיים, בדרך כלל על ידי העברת התמורה דרך עסקים לגיטימיים. זה כולל גם שימוש בכספים לגיטימיים לתמיכה בפעילות פלילית או בטרור.

תן וקבל מתנות, נסיעות ובידור באחריות

עובדי Hitachi פועלים באחריות כאשר הם נותנים או מקבלים מתנות, נסיעות ובידור.



ההתחייבות שלנו

Hitachi מעריכה את היחסים עם השותפים העסקיים והלקוחות שלנו. אנו מספקים מחוות עסקיות - מתנות, נסיעות או בידור - כאשר הדבר תומך במטרה עסקית לגיטימית ובצורה סבירה והולמת בנסיבות העניין.

איננו מציעים מתנות, נסיעות או בידור שעלולים להשפיע בצורה בלתי הולמת על החלטה עסקית או מנוגדים לחוק המקומי. כמו כן, איננו מקבלים מתנות, נסיעות ובידור אם הנותן מצפה ליחס חיובי או משפיע באופן לא ראוי על החלטה עסקית.

הנחיות לגבי מתנות, נסיעות ובידור

השתמש בשיקול דעת כאשר אתה מקבל מתנות, נסיעות או בידור וכבוד את מדיניות או פרוטוקולי האתיקה העסקית של המקבל עצמו.

כאשר אתה מקבל מתנות, נסיעות או בידור:

- זהה מראש את המטרה העסקית.
- שני הצדדים חייבים להיות נוכחים.
- הימנע מקבלת מתנות ובידור במהלך תהליך הגשת הצעות.
- אל תקבל מתנות יקרות או בידור, כגון נסיעות, לינה, אירועי ספורט יוקרתיים שהם מעל הערך הנקוב המותר.
- השתתף בבידור במסגרת המתאימה לניהול עסקים.

כאשר אתה מציע מתנות או בידור:

- שוחח עם המנהל שלך אם ערך המתנה או הבידור נראה מופרז.
- וודא שהאירוע יהיה במסגרת המתאימה לניהול עסקים.
- דווח על עלויות בידור במדויק למטרות רישום.



בעבודה היומיומית שלך

דע מתי לומר "לא". הצעות של מתנות, נסיעות או בידור שאינן תואמות למדיניות ולפרוטוקולים שלנו עלולות ליצור גם ניגוד עניינים. דע מה מותר - ומה אסור - ודחה הצעות המפרות את המדיניות או הפרוטוקולים שלנו או כאלו העלולות להיראות כהפרה.

הסבר את הפרוטוקול שלנו בנושא מתנות, נסיעות ובידור לשותפים עסקיים חדשים. החלפת מתנות, ארוחות, בידור ואירוח עוזרת לבנות מערכות יחסים טובות יותר עם לקוחות ושותפים עסקיים. למרות שמנהגים מקומיים לגבי מתנות ובידור עשויים להשתנות, אל תקבל מתנה אם היא תחייב, נראה כמחייבת או תשפיע על קבלת ההחלטות שלך. זמן טוב להסביר את הפרוטוקול שלנו הוא מספר שבועות לפני החגים או תקופות שבהן נהוג מבחינה חברתית לתת מתנות.



הגן בסודיות על מידע עסקי ונתונים אישיים

Hitachi מחויבת לטפל במידע עסקי סודי באחריות.

○○○

ההתחייבות שלנו

אנו מגינים על המידע העסקי הסודי של Hitachi ונוקטים באמצעי זהירות כדי להגן על מידע מפני גישה וחשיפה בלתי מורשית. אנו מגינים גם על הלקוחות והשותפים העסקיים של Hitachi ועל המידע העסקי והסודי שלהם.

בעבודה היומיומית שלך

כבד את האמון שעסקים נותנים בך. כאשר אתה מטפל במידע עסקי סודי, הראה שאתה מבין ומכבד את חשיבותו לאדם ול-Hitachi.

ספר לאנשים כיצד אתה משתמש במידע. היה כנה ושקוף לגבי האופן שבו תשתמש במידע העסקי הסודי.

הגן על המידע. הגן על מידע עסקי מפני גישה לא מורשית או חשיפה. דווח על כל גישה או חשיפה בלתי מורשית ידועה או חשודה לצוות ההגנה המשפטית על נתונים, או לחבר צוות ציות בהקדם האפשרי.

פעל לפי חוקי הגנת המידע והמדיניות שלנו. למד על מדיניות הנתונים, הנהלים והחוקים החלים עליך ושומר עליהם בעת הטיפול בנתונים.

בקש הדרכה. אם יש לך שאלות לגבי הגנת מידע, צור קשר עם חבר בצוות הגנה על נתונים, הצוות המשפטי או צוות הציות.



○○○

בנה אמון עם לקוחות

Hitachi מייחסת את הערך הגבוה ביותר לאינטראקציות שלנו עם לקוחות, מתוך הכרה בכך שמערכת יחסים ארוכה ופורייה עם לקוחות היא אחד הנכסים יוצרי הערך הגבוהים ביותר שלנו.

ההתחייבות שלנו

אנו מספקים מוצרים ושירותים העונים על הצרכים והדרישות של לקוחותינו. כדי להבטיח איכות ובטיחות, אנו מציינים לחוקים, לתקנים ולתנאים רלוונטיים של החוזים עם לקוחות הקשורים לאיכות וקובעים סטנדרטים נוספים במידת הצורך.

בעבודה היומיומית שלך

שרת את הלקוחות שלנו. פתח, ייצר או ספק מוצרים ושירותים העונים על הצרכים והדרישות של לקוחותינו. עמוד בחוזי לקוחות, בחוקים ובתקנים הרלוונטיים, הבטח איכות ובטיחות והתייחס להשפעות הסביבתיות והחברתיות.

תקשר עם לקוחות. ייצג את המוצרים והשירותים שלנו בצורה מדויקת על ידי ביצוע השוואות תחרותיות בצורה הוגנת והבטח מה שאנחנו יכולים לספק מבחינה אתית וחוקית. טפל בתלונות או ליקויים של לקוחות במהירות וזהה את הסיבות למניעתם בעתיד.

תעד כראוי בדיקות וסקירות. לעולם אל תשנה, תסתיר, תצהיר הצהרות כוזבות וערכים או תשמיט את טבעה האמיתי של כל בדיקה וסקירה.

בקש הדרכה. אם יש לך שאלות לגבי איכות ובטיחות בקשר עם אינטראקציות עם לקוחות, צור קשר עם חבר צוות אבטחת איכות, משפטי או אתיקה ותאימות.

התמודד עם אחרים בצורה הוגנת

בנה אמון עם לקוחות

פתח מערכות יחסים עם שותפי רכש

בתחרות

ציית לחוקי המסחר

למנוע שוחד ושחיתות

תקשר באחריות

סחר בניירות ערך בצורה הוגנת וחוקית





ההתחייבות שלנו

אנחנו מצפים משותפי הרכש שלנו לשמור על ערכים מקבילים לשלנו ולנהל עסקים באופן שאינו גורם לרעה השפעות על אנשים ועל כדור הארץ שלנו. אנו מפחיתים סיכונים בשרשרת האספקה וממנפים את כוח הקנייה שלנו כדי להניע תוצאות חברתיות וסביבתיות חיוביות על ידי קידום אתי ואחראי של נהלי עסקים.

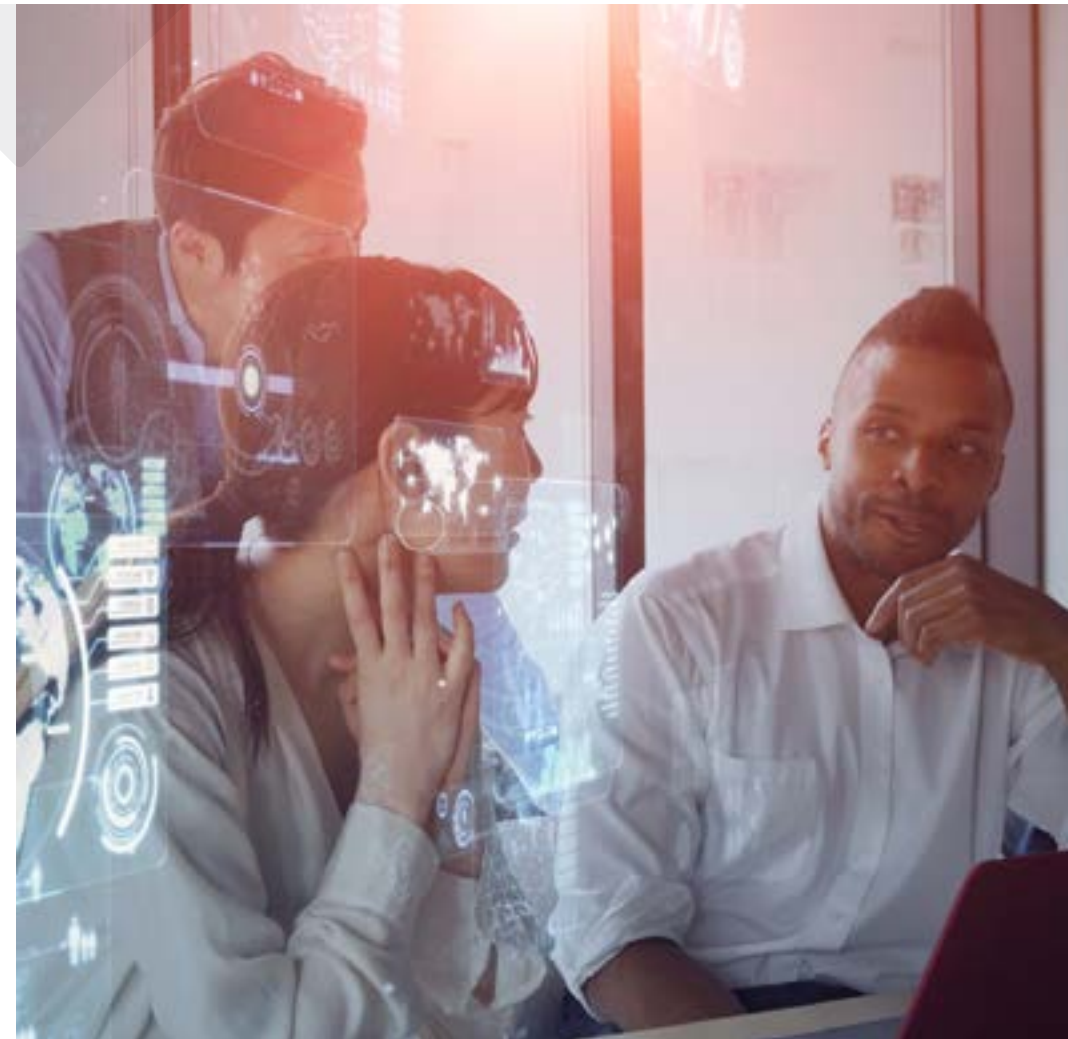
בעבודה היומיומית שלך

מצא שותפי רכש מוסמכים. אם אתה אחראי לבחירת שותפי רכש, סקור גורמים כגון יציבות העסק, זמן אספקה, דמי רישוי, מחיר החומרים, שירותים, איכות, אמינות ויכולת טכנולוגית.

כמו כן, בדוק אימוץ של נהלי אחריות חברתית, כולל מניעת אפליה בלתי הוגנת, מניעת עבודת ילדים או עבודה בכפייה ושימור הסביבה.

דע מתי לומר "לא". הצעות של מתנות, נסיעות או בידור שאינן תואמות למדיניות ולפרוטוקולים שלנו עלולות ליצור גם ניגוד עניינים. דחה כל מתנה, נסיעה או בידור עם שותפי רכש בעסקאות רכש.

דווח. אם אתה סבור ששותף רכש מפר חוקים או תקנות, התייעץ עם המנהל שלך או עם צוות משאבי אנוש, ממונה התאימות או חבר הצוות המשפטי.



פתח מערכות יחסים עם שותפי רכש

Hitachi מתייחסת לשותפי רכש בהגינות, ביושר ובכבוד.

בתחרות

Hitachi מחויבת לתחרות הוגנת ולציות לחוקי התחרות התקפים.

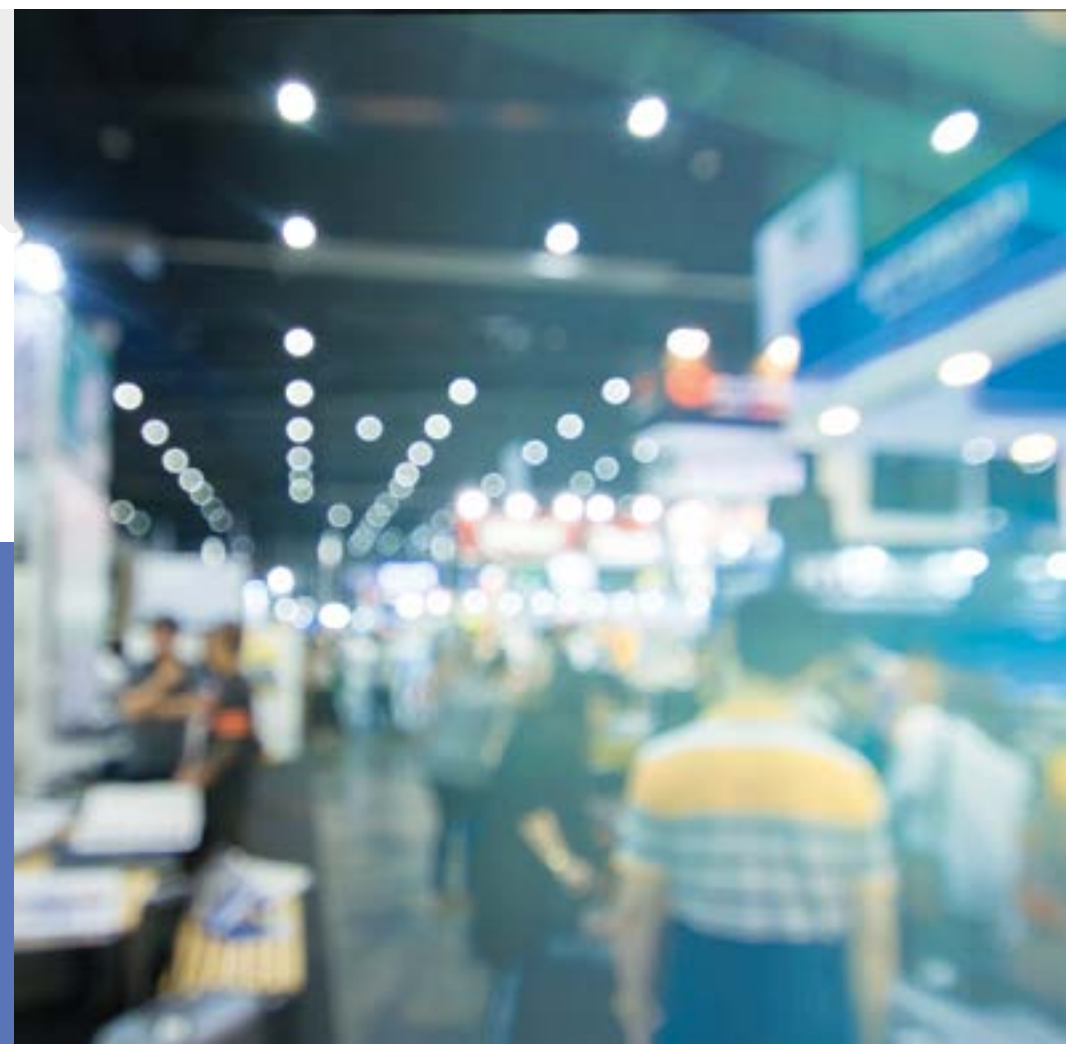


ההתחייבות שלנו

אנו מתחרים בצורה הוגנת ומצייתים לחוקי התחרות בכל המדינות בהן אנו עושים עסקים. אנו יודעים שכולם נהנים משוק תחרותי, ולכן אנו פועלים לפי חוקי ההגבלים העסקיים והתחרות ההוגנת במקומות שבהם אנו פועלים. אנו גם נמנעים ממראית עין של הגבלה בלתי הוגנת של יכולתה של חברה אחרת להתחרות מול Hitachi.

שיטות כנות לאיסוף מידע תחרותי

- מחקר מקוון
- בדוק את ערוצי המדיה החברתית שלהם
- משוב לקוחות
- משרות פנויות אצל המתחרה





בעבודה היומיומית שלך

ציית לחוקי התחרות. לעולם אל תיכנס להסכם או הבנה בעל פה או בכתב

עם מתחרה לגבי:

- חלוקת שווקים או לקוחות.
- תיאום מחירים.
- מניפולציה של תהליך מכרזים תחרותי.
- החלפה או דיון במידע רגיש כגון מחירים, לקוחות, הנחות, נתח שוק, מוצר תוכניות פיתוח מוצרים, קיבולת, שטחי מכירות, כמויות מכירות, תנאי אספקה או תוכניות אסטרטגיות.

בקש הדרכה. חוקי התחרות וההגבלים העסקיים הם מורכבים ולעיתים קרובות ספציפיים למצב. אם יש לך שאלות, שאל חבר מהצוות המשפטי אודות הגינות או חבר צוות ציית, במיוחד לגבי עזרה:

- בשליטה על אספקת השירותים המתכלים וחלקי חילוף;
- הסדרי הפצה בלעדיים;
- הנחות נאמנות או כמות;
- הגבלות טריטוריאליות.

שימו לב לנראות. הימנע ממגע עם מתחרים כי הדבר עלול לעורר חשד להתנהלות פסולה או בלתי הולמת.

אסוף מידע תחרותי בצורה הוגנת. אם אתה אוסף מידע על המתחרים שלנו, השתמש בשיטות כנות. אל תעודד אף אחד למסור לך מידע סודי. אל תתערב בדיונים לא מתאימים או התנהלות אנטי-תחרותית תוך כדי השתתפות במפגש של איגוד תעשייתי או בתערוכה מסחרית. אם תהיה מודע להתנהגות כזו, הרחק את עצמך ממנה והודע לחבר צוות ציית או צוות משפטי בהקדם האפשרי.



ציית לחוקי המסחר

Hitachi מייצאת ומייבאת סחורות ברחבי העולם, ומצייתת לחוקי הסחר הבינלאומיים והפיקוח על היצוא.



ההתחייבות שלנו

אנו מציינים לתקנות בקרת היצוא הלאומיות והבינלאומיות השולטים בהעברה חוצת גבולות של המוצרים והשירותים שלנו, סנקציות כלכליות וחוקי מכס.

בעבודה היומיומית שלך

הבן את מדיניות הייצוא והייבוא. בקרות ייצוא יכולות לחול על תנועה פיזית של סחורות וכן העברות לא מוחשיות של תוכנה וטכנולוגיה. ייצוא כולל סחורה ידנית או מחשב נייד המכיל תוכנה או מידע טכני מעבר לגבול.

הייה מודע. לפני ביצוע ייצוא, דע מה אתה מייצא ואת סיווג הייצוא שלו, המדינה אליה אתה מייצא, הנמען ומשתמש הקצה, והשימוש הסופי המיועד של הפריט.

עמוד בתקנות הסחר. השג רישיונות יצוא נדרשים לפני שתמשיך בכל ייצוא. ציית לתנאי הרישיון או לכל דרישות הפטור. צור קשר עם צוות הסחר הבינלאומי שלך אם אינך בטוח לגבי החוקים, המנהגים והנהלים הקיימים הקשורים לניהול עסקות סחר.



למנוע שוחד ושחיתות

Hitachi אינה סובלת מעשי שוחד או שחיתות.



ההתחייבות שלנו

אנו מחויבים לשמור על הסטנדרטים הגבוהים ביותר של אתיקה עסקית ומניעת שוחד ושחיתות. אנחנו לא מציעים או מקבלים שום דבר בעל ערך כדי לשמור על עסקים לאבטח את העסק או להשיג יתרון לא הוגן.

כל דבר בעל ערך

מזומן, תרומות לעמותות (ארגוני צדקה), מתנות, בידור, הזדמנויות עסקיות, ארוחות, הצעות עבודה ומוצרים או שירותים יכולים להיות שוחד. אין סכום מינימלי או מקסימלי המשווה למנוח זה.

שיחוד או שוחד

מתן או קבלת כל דבר בעל ערך תמורת החלטה פסולה או פעולה.

תשלום להקלה או שימון

תשלומים קטנים המבוצעים לפקיד ממשלתי כדי לזרז פעולות ממשלתיות שגרתיות כמו עיבוד ניירת, משלוח דואר או התקנת טלפונים.

עובד ממשלתי רשמי

עובד של כל ממשלה בכל מקום בעולם או עובדים של גופים בשליטה ממשלתית. המונח כולל גם מפלגות פוליטיות ופקידי מפלגה, מועמדים לתפקידים פוליטיים, עובדים בארגונים בינלאומיים כמו האו"ם.



בעבודה היומיומית שלך

היה בקיא. קרא את הקוד ואת המדיניות והפרוטוקולים של Hitachi. השלם את הדרכת האתיקה וההתנהלות העסקית שלך באופן מיידי.

הכר את החוקים והתקנות. ציית לחוקים ולתקנות החלים נגד שוחד ושחיתות. התייעץ עם חבר מהצוות המשפטי או עם חבר צוות ציות אם יש לך שאלות או כשאתה זקוק לעזרה.

ביצוע בדיקת נאותות. לפני כניסה לקשר עסקי, צור קשר עם צוות ציות שסייע בביצוע בדיקת נאותות לשותפים עסקיים. בחר רק כאלה המאמצים את הערכים והמחויבות שלנו לעשות מה שנכון.

סרב להציע, לשלם או לקבל שוחד. דווח על כל בקשה לשוחד או הצעה לשוחד למנהל שלך או למשאבי אנוש, צוות הציות או חבר הצוות המשפטי.

תן וקבל מתנות, נסיעות ובידור באחריות. ודא שמתנות, נסיעות או בידור לא יינתנו או יתקבלו בנסיבות בהן הם עלולים להיות – או להראות כאילו הם – שוחד. שוחד כדי לקבל הטבה אינו מקובל בכל הנסיבות והחוקים האוסרים שוחד לפקדי ממשל, ובמקרים מסוימים, עובדים של מפעלים מסחריים עלולים לשאת עונשים כספיים ופוליטיים חמורים, ולהשפיע לרעה למוניטין של Hitachi.

הגבל את השימוש בכסף קטן. Hitachi מונעת שימוש בכסף קטן במשרדים שלנו ברחבי העולם. אם ההנהלה המקומית מאשרת את השימוש בכסף מזומן בסכומים קטנים למטרות עסקיות מוצדקות, תעד משיכות והקפד על תיעוד מתאים לרישום ערכים חשבונאיים בצורה מדויקת.

אל תבצע תשלומי הקלות. Hitachi אינה מתירה תשלומי הקלות אלא אם קיים איום מיידי על החיים, הבטיחות, הביטחון או החופש. אם אתה מבצע תשלום בנסיבות אלה, דווח על כך לחבר צוות ציות או צוות משפטי בהקדם האפשרי.

דווח. אם אתה נתקל במשהו חשוד, התייעץ עם המנהל שלך או עם חבר צוות משאבי אנוש, ציות או משפטי לפני כן שתמשיך.



תקשר באחריות

Hitachi מבינה את השפעת המילים שלנו, לכן אנחנו מתקשר בצורה מחושבת ובאחריות.



ההתחייבות שלנו

המוניטין שלנו הוא אחד הנכסים הגדולים ביותר שלנו, וההגנה עליו תלויה בכל אחד מאיתנו. אנו משתמשים בחכמה במדיה החברתית ומפנים פניות מבחוץ לגבי העסקים של Hitachi לצוותי הדוברות והתקשורת שלנו.

בעבודה היומיומית שלך

פרסם באחריות ברשתות החברתיות. הבהר בפוסטים או בפרופיל שלך שהצפיות שלך הן שלך בלבד. לעולם אל תחשוף מידע סודי על Hitachi, השותפים העסקיים שלנו, הלקוחות או המתחרים שלנו. לעולם אל תפרסם שום דבר שעלול להוות בריונות, הטרדה, הפחדה או איום. שים לב שברשתות החברתיות פוסטים הם בדרך כלל בעלי תפוצה עולמית ואינם ניתנים למחיקה.

עזרו ל-Hitachi לדבר בקול אחד. לעולם אל תדבר בשם Hitachi או החברה שלך אם אינך מורשה לעשות זאת. זכור, קבל אישור מהמנהל שלך ובמידת הצורך גם מצוות המיתוג והתקשורת הארגונית של Hitachi לפני שתשוחח על עבודתך ב-Hitachi מחוץ ל-Hitachi.



סחר בניירות ערך בצורה הוגנת וחוקית

Hitachi מקדמת אמון על ידי תמיכה בהגינות ושוקי ניירות ערך פתוחים.



ההתחייבות שלנו

איננו סוחרים על סמך מידע פנימי או מתגמלים אחרים באמצעות שיתוף מידע כזה כדי לסחור. חברי דירקטוריון, הנהלה ועובדים סוחרים רק על מידע זמין לציבור.

בעבודה היומיומית שלך

אל תסחור על סמך מידע פנימי. לקנות או למכור מניות Hitachi או מניות בשותפים העסקיים שלנו אם יש לך מידע שאינו ידוע לציבור הוא דבר בלתי חוקי.

אל תשתף עצות פנימיות. אל תשתף מידע פנימי מחוץ ל-Hitachi, אפילו עם בני משפחה או חברים. לעולם אל תמליץ או תציע למישהו אחר לקנות או למכור ניירות ערך (לעיתים קרובות מניות) של כל חברה שהיא כאשר יש לך מידע פנימי על החברה.

דבר. התייעץ עם חבר מהצוות המשפטי או עם חבר צוות ציות אם אינך בטוח לגבי מצב או נסיבות לפני שאתה מספק מידע או מבצע עסקה.

מידע פנימי

מידע על חברה ציבורית שלא פורסם בציבור, ועשוי להשפיע על מחיר המניה של החברה בצורה חיובית או שלילית.

דוגמאות כוללות:

- לשתפויות ארגוניות
- בהמתנה למיזוג או רכישה
- קריאה להחזרת מוצר (recall)
- גירעון ברווחים

סחר במידע פנים

מסחר בפנים הוא כאשר מישהו שיש לו מידע פנימי סוחר במניות של חברה ציבורית.

דוגמאות כוללות:

- קנייה או מכירה של ניירות ערך על סמך מידע פנימי
- שיתוף מידע לא ציבורי על חברות Hitachi עם חברים ובני משפחה שסוחרים במניה

○○○

דאג לכדור הארץ שלנו

Hitachi תטפל בנושאים סביבתיים ותשיג הישג גבוהים יותר לאיכות חיים וחברה בת קיימא באמצעות החדשנות החברתית בעסקים שלנו.

ההתחייבות שלנו

אנו מאמינים בהפעלת עסק בר קיימא כדי לשמור על כדור הארץ שלנו ולפעול לפי החוקים והתקנות החלים המשפיעים על Hitachi. אנו נשתף פעולה עם עובדים, שותפים עסקיים, לקוחות ומשקיעים כדי לממש חברה ללא טביעת רגל פחמנית, שבה פליטת גזי חממה כגון פחמן דו חמצני שואפת לאפס. כמו כן, אנו נפעל ליצירת חברה חסכונית במשאבים המשתמשת ביעילות במים ובמשאבים אחרים ומפחיתה חומרים פולטי כימיקלים.

בעבודה היומיומית שלך

למד על האסטרטגיות הסביבתיות של Hitachi. עזור ל-Hitachi להשיג את החזון הסביבתי, היעדים הסביבתיים ארוכי הטווח, תוכנית הפעולה הסביבתית ותכניות הניהול לטווח הבינוני.

פעל לפי החוקים והתקנות. הבן ועקוב אחר החוקים והתקנות הסביבתיות החלים על העסק והעבודה שלך, וכן אחר המדיניות והפרוטוקולים של Hitachi.

צמצם למינימום השפעות סביבתיות שליליות. הבן את ההשפעות הישירות והעקיפות של הפעולות היומיומיות שלך על הסביבה ומזער את ההשפעות השליליות כגון פליטת פחמן דו חמצני, זיהום או פסולת.

דאג לקהילות שלנו

דאג לכדור הארץ שלנו

כבד את זכויות האדם

הערך גיוון, שוויון והכלה

לספק מקום עבודה נקי מהטרדות

קדם בריאות ובטיחות

השקיעו בקהילות שלנו



כבד את זכויות האדם

Hitachi מנהלת עסקים בצורה שתומכת ומכבדת זכויות אדם.



ההתחייבות שלנו

אנו מכבדים את זכויות האדם של כל המעורבים בפעילות העסקית שלנו. כל בני האדם נולדו חופשיים ושווים בזכותם להערכה, הגינות, כבוד וזכויות.

אנו פועלים לפי האמנות הבינלאומיות בנושא זכויות אדם וחוקי עבודה ולחוקים והתקנות הלאומיים בכל שוק שבו פועלת Hitachi. כאשר קיימות התנגשויות בין זכויות אדם מוכרות בינלאומיות לבין חוקים לאומיים, והחוקים הלאומיים מגינים פחות על זכויות האדם, אנו נעדיף את התהליכים המחפשים דרכים לכבד את העקרונות הבינלאומיים לזכויות אדם. לדוגמה, אנו מכבדים את זכויות הפרט של ילדים, מינויים לשונויים או דתיים, ילדים, מהגרי עבודה ומשפחותיהם, אנשים בעלי מוגבלויות ונשים.





בעבודה היומיומית שלך

כבד את זכויות וחירויות האדם. קרא את מדיניות זכויות האדם של קבוצת Hitachi והימנע מהפרת זכויות של אחרים. ציית לסטנדרטים בינלאומיים והימנע מגרימה או תרומה להשפעות שליליות על זכויות אדם.

ציית למחויבות של Hitachi לזכויות אדם. אל תאפשר עבודת ילדים, עבודה בכפייה, בכלא או סחר בעובדים. אם אתה מגייס או שוכר עובדים, הקפד על החוקים והתקנות הלאומיים.

דבר. דווח על חשד להפרת זכויות אדם למנהל שלך או לערוץ שיחה אחר. Hitachi תחקור מייד את החששות ותנקוט צעדים כדי לצמצם כל בעיה הקשורה להפרת זכויות אדם.

זכויות אדם הרלוונטיות במיוחד למקום העבודה הן:

- מניעת עבדות וכל צורות העבודה בכפייה או בלחץ;
- חופש ההתאגדות;
- שכר שווה עבור עבודה שווה;
- שוויון בעבודה;
- שכר צודק והוגן;
- אי אפליה; וכן
- ארגון והשתתפות במשא ומתן קיבוצי.



ההתחייבות שלנו

אנו מקדמים גיוון, שוויון והכלה, שוויון הזדמנויות תעסוקה ויחס הוגן במקום העבודה. גיוון והכלה תומכים בצרכים המגוונים של החברה ושל הלקוחות שלנו, ושל כולם מפקים יתרונות מהעושר והגיוון של נקודות המבט.

גיוון, שוויון והכלה הם המקור לחדשנות ולצמיחה שלנו.

Hitachi יש מקום לכולם, אנו מקדמים בברכה הבדלים בין עמיתים מבחינת רקע, גיל, מגדר, מיניות, מצב משפחתי, מוגבלות, גזע, לאום, מוצא אתני ודת.

אנו מכבדים ומעריכים הבדלים אלו ואחרים מכיוון שרק באמצעות השוני נוכל להבין את השווקים שלנו, ליצור רעיונות טובים יותר ולהניע חדשנות אשר תורמת לחברה.

Hitachi אנחנו מתייחסים לכולם בהגינות, ומכירים בהבדלים כדי לאפשר לכולם לתרום.

עם כוח עבודה מגוון, ניסיון רחב ותרבות מכילה, אנו נענה על צרכי הלקוחות שלנו ונניע את החברה שלנו לצמיחה בת-קיימא.

הערך גיוון, שוויון והכלה

Hitachi מאמינה שגיוון והכלה חיוניים לבניית חדשנות, צמיחה ועסק בר קיימא לטווח ארוך.



○○○

בעבודה היומיומית שלך

אמץ את המגוון שלנו. התייחס לכל אחד בהערכה ובכבוד. הבן את התרבות ונקודות המבט של אחרים, כך ש-Hitachi תרויח מהיצירתיות והחדשנות הנובעת מעובדים עם חוויות, נקודות מבט ותרבויות שונות - הפועלים יחד.

התמקד בהוגנות. פעל מתוך שוויון הזדמנויות בכל פעולה ואמץ את הגיוון של כל עובדי Hitachi. אין להפלות לרעה אף אחד אצל עובדים או מועמדים לעבודה.

קדם אמון וכבוד. קדם ועודד סביבת עבודה מכילה חופשיה מהטרדות. צור אווירה שבה כולם יכולים להביע דעות, עודד אנשים לדבר ולהקשיב היטב.

לקדם הזדמנויות תעסוקה שוות. אפליה לעולם אינה מקובלת ב-Hitachi ועשויה להיות בלתי חוקית במקומות מסוימים. אין להפלות מועמדים, עובדים או שותפים עסקיים על סמך מאפיינים כגון:

- גיל
- מצב אזרחי
- צבע עור
- מגדר
- זהות או ביטוי מגדריים
- מידע גנטי (או מידע על בן משפחה)
- מצב משפחתי
- מצב רפואי או נכות
- מצב צבאי או צבאי לשעבר
- מצב הריון
- גזע, לאומיות או מוצא
- דת או אמונה דתית
- מין
- נטייה מינית
- כל מאפיין אחר המוגן על ידי החוקים החלים



לספק מקום עבודה נקי מהטרדות

Hitachi מאמינה שלכולם מגיע כבוד
ומקום עבודה חופשי מהטרדות.



ההתחייבות שלנו

אנו לא נסבול הטרדה מצד אף אחד ב-Hitachi ונפעל להבטיח שכולם ירגישו בנוח ומכובדים בעבודה. הדבר נמצא באחריותו של כל אחד למנוע כל סוג של הטרדה.

בעבודה היומיומית שלך

דבר. לפעמים הטרדה יכולה להיות כרוכה בהתעללות מתמשכת המאיימת על הרווחה הפיזית או הרגשית של מישהו. אם אתה רואה או חווה בריונות או התנהגות מאיימת, אל תיתן לזה להמשיך - יש לך אחריות לדבר.

זיהוי סימני הטרדה. כאשר התנהגות מפריעה לעבודה של מישהו או יוצרת סביבה עוינת, זו עלולה להיות הטרדה. היא יכולה ללבש צורות שונות ולהיות פיזית, מינית, מילולית או ויזואלית.

הטרדה

התנהגות לא רצויה, לא מקובלת ולא מוזמנת שמבזה, פוגעת או מאיימת על אדם וגורמת לסביבה עוינת.

דוגמאות כוללות בריונות, הפחדה, תוקפנות פיזית או מעקב.

קדם בריאות ובטיחות

Hitachi פועלת ליצירת סביבת עבודה בריאה, בטוחה ובטיחותית.



ההתחייבות שלנו

אנו עובדים יחד כדי להבטיח את בטיחותנו על ידי אימוץ שיטות עבודה למניעת תאונות עבודה ולקידום בריאותם הנפשית והפיזית של העובדים והמשפחות. בנוסף, אנו נפעל להבטחת בטיחות העובדים והמשכיות עסקית בעקבות אסונות טבע כגון רעידות אדמה, צונאמי ושיטפונות או התקפות סייבר וטרור.

בעבודה היומיומית שלך

מנע סיכוני בטיחות. ציאת למדיניות הבריאות והבטיחות כדי להבטיח מקומות עבודה בטוחים ובריאים עם תמיכה בפילוסופיית הבריאות והבטיחות במקום הראשון. היה פרואקטיבי כדי להגן על הבריאות והבטיחות שלך ועל בטיחות הסובבים אותך. השתמש בצידוד מגן אישי מתאים כדי לסייע במניעת פציעות ומחלות. דווח מיד על תקריות, פציעות ו"כמעט תאונות" למנהל שלך.

שמור על מקום עבודה בטוח. זהה וטפל בסיכונים ומצא דרכים לשפר את נהלי הבריאות והבטיחות שלנו. דווח מיד על אלימות או אימים באלימות מצד, או נגד, כל עובד, שותף רכש או אורח למנהל שלך.

מדיניות בריאות ובטיחות:

- להיות מעורבים כל הזמן בפעילויות בריאות ובטיחות למנוע פציעות ומחלות הקשורות בעבודה על ידי העמדת בריאותם ובטיחותם של העובדים בראש סדר העדיפויות של ההנהלה.
- לציית לחוקים ולתקנות המקומיים של כל חברה לגבי בריאות ובטיחות.
- לפתח סביבת עבודה בטוחה ונוחה על ידי עידוד העובדים לשמור על בריאותם ולנקוט עמדה יזומה לגבי פעילויות בריאות ובטיחות במקום העבודה.
- לדרוש הבנה של העיקרון של Hitachi ולקדם מודעות לבריאות ובטיחות אצל כל השותפים העסקיים קבוצת Hitachi.
- תורמת ליצירת חברה בטוחה ונעימה על ידי הדגשת פעילויות שהופכות בריאות ובטיחות לעדיפות עליונה אצל כל הפעילויות העסקיות של Hitachi.

השקיעו בקהילות שלנו

Hitachi מעודדת עובדים לקחת חלק פעיל ביצירת הבדל בקהילה שלהם, או גלובלית בעבודתם היומיומית או באמצעות פעילויות התנדבות חברתית.

○ ○ ○

ההתחייבות שלנו

אנו פועלים לשיפור המקום בו אנו חיים ופועלים באמצעות חדשנות ופיתוח חברתי, תוך תרומה ליעדי הפיתוח בר-קיימא של האו"ם. אנו משקיעים גם בפיתוח, העצמה וטיפוח של הדורות הבאים, יחד עם העובדים ובעלי העניין שלנו, בתחומי STEAM (מדע, טכנולוגיה, הנדסה, אומנויות ומתמטיקה), איכות הסביבה ומעורבות קהילתית.

בעבודה היומיומית שלך

תרום באחריות. Hitachi מעודדת אותך לתרום תרומה אישית למטרות ולארגונים שאתה תומך בהם. פעל לפי המדיניות והתקנות שלנו בעת תרומה. אל תלחץ על עובדים אחרים, שותפים עסקיים או לקוחות לתרום או להצטרף לעמותות המועדפות עליך (ארגוני צדקה), לקבוצות או פעילויות פוליטיות.

כבד דעות פוליטיות שונות. אם אתה עוסק בפעילויות אזרחיות או חולק אמונות פוליטיות, אל תנצל את זמן עבודתך ב-Hitachi לעשות זאת. הבהר שנקודת המבט שלך היא שלך. עיין בפרוטוקול ניגודי העניינים וחשוף ניגודי עניינים, במידה וקיימים. דבר עם המנהל שלך אם אתה מתכנן לחפש או לקבל משרה ציבורית או פעילויות פוליטיות אחרות, או אם יש לך שאלות.





David Karas
ממונה ציוד ראשי,
Hitachi, Ltd

השתמש בקוד כדי לאמץ החלטות טובות ובחירה אתית

כשהעולם סביבנו ממשיך להשתנות – בקצב מהיר יותר כיום מאשר כשהתחלנו – אנו מאשרים מחדש את המחויבות שלנו לזהותה של Hitachi וליסודות ולאתיקה שלה. אנו מזכירים לעצמנו מדי יום שהעבודה שלנו היא לא רק מה אנחנו משיגים אלא איך אנחנו משיגים את זה. הדרך בה אנו מנהלים את העסק שלנו חשובה לא פחות מהמוצרים שאנו מוכרים והשירותים שאנו מספקים. פירוש הדבר ציוד לחוקי הקהילות במקומות בהם אנו עושים עסקים.

בנוסף, תשומת הלב של הלקוחות והמשקיעים לענייני סביבה, חברה וממשל (ESG) בארגונים נמצאת בשיא של כל הזמנים. תקנות עתידיות של גופים רגולטוריים סביב גילויי ESG יעצבו את הצורך של חברות להגדיר, לעקוב ולדווח על התקדמות ה-ESG שלהן כולל השלכות של הרגולציה כלפי מידע מטעה או כוזב.

אתה חבר בצוות האתיקה והתאימות של Hitachi, לכן ברצוני לבקש ממך להפעיל הגינות ויושרה בלב כל מה שאתה עושה. באמצעות עבודה בצורה כזו, כל אחד מאיתנו ייקח חלק פעיל בעיצוב התרבות שלנו, בניית האמון ויעזור לנו לעמוד במשימתנו.

הקוד שלנו (עמודים 5 עד 36) משקף את מה שחשוב ל-Hitachi ולך. הקוד חל על כל חברי קהילת Hitachi – דירקטורים, עובדים, שותפים עסקיים ושותפי רכש שעושים איתנו עסקים. אנו מצפים מכולם לאמץ את המחויבות שלנו לעשות עסקים בצורה אתית.

תן לקוד להדריך אותך לקבל החלטות כנות והוגנות ולציית לחוקים ולמדיניות החלים על ההתנהגות שלנו. בליבת הקוד עומדת הנחייה פשוטה: עשה מה שנכון, ודווח בכל פעם שיש לך חשש או שאתה רואה משהו לא בסדר.



ערוצי שיחה

Hitachi מציעה מגוון ערוצי שיחה לעזרה נוספת ולדיווח על חששות.

אם יש לך שאלות לגבי הקוד האתי וההתנהגות העסקית, המדיניות והפרוטוקולים לתאימות בקבוצת Hitachi.

- המנהל שלך
- מנהל בדרגה מעליך או מנהל אחר שאתה סומך עליו
- משאבי אנוש, צוות הציות או הצוות המשפטי.



דבר

ask-ethics@hitachi.com



שלח
אימייל

לא לשימוש לדיווח על חששות

אם ברצונך לדווח על התנהגות בלתי הולמת או חששות אתיים אפשריים

- המנהל שלך
- מנהל ברמה הבאה או מנהל אחר שאתה סומך עליו; או
- משאבי אנוש, צוות הציות או הצוות המשפטי.



דבר

hitachi.ethicspoint.com



בקר
באתר

התקשר חנם. אתר את המספר עבור המדינה שלך בhitachi.ethicspoint.com



חייג

קו הציות הגלובלי של Hitachi זמין 24 שעות ביממה, שבעה ימים בשבוע.

שירותי תרגום זמינים.



שוויץ

יפן

קנדה

שבדיה

הודו

ברזיל

אנגליה

חרסין

קוריאה

ארה"ב

תאילנד

HITACHI

Inspire the Next

למידע נוסף צור קשר:
 חטיבת הציות, Hitachi, Ltd.
 Marunouchi 1-chome, Chiyoda-ku, Tokyo ,6-6
 100-8280 טוקיו

hitachi.com/ethics 

ask-ethics@hitachi.com 

קוד ההתנהגות של קבוצת Hitachi
 קוד האתיקה וההתנהגות העסקית של קבוצת Hitachi (עמודים 5 עד 36)
 תוקן/שונה: דצמבר 2022 (נכנס לתוקף ב-1 במרץ 2023)*
 תוקן: פברואר 2018
 פורסם: אוגוסט 2010

קוד האתיקה והתאימות של קבוצת Hitachi
 החליף בקוד האתיקה וההתנהגות העסקית של קבוצת Hitachi: 1 במרץ 2023
 פורסם: מאי 2020